

المعوقات التي تواجه معلم التربية البدنية بمرحلة التعليم الأساسي

* هشام القمودي الحافي

** عبد القادر أحمد البصباص

*** جلال محمد عبدالفتاح

المقدمة

تعتبر المدرسة من أهم المؤسسات التربوية التي تهدف الى تربية النشء تربية متكاملة وشاملة بقصد تهيئتهم ليكونوا فاعلين في المجتمع ويحرز المعلم الذي يقوم بهذا الدور ويتحمل المسؤولية ويقع علي عاتق معلم التربية البدنية إدارة النشاط المدرسي وتوجيه أهدافه لتتكامل وتتناغم مع بقية أهداف التربية (3-16)

ويذكر أمين الخولي (2006) ان معلم التربية الرياضية يمثل حلقة الوصل بين المنهج والتلميذ وعلي عاتقه تقع عملية إخراج المنهج الي حيز التنفيذ ،كذلك فهو يقوم بتوجيه نشاط التلميذ وفاعليته توجهها سليما ،وتزويده بخبرات تربوية سليمة وهادفه من خلال مواجهته للمواقف التعليمية (3-20)

ويضيف أحمد ماهر وآخرون (2015) أن عملية إعداد المعلم من أهم العوامل التي تساعد في تحقيق النهضة التربوية المرجوة التي تؤدي الي نهضة المجتمع كافة ،والمعلم الكف هو المعلم القادر علي تحقيق أهداف مجتمعة التربوية بفاعلية وإتقان (2-190)

ويصف أيضا الشبول (2000) أن المعلم التربية الرياضية يؤدي دورا أساسيا في تنوع تقديم المعلومات لتلاميذ ،وتزويدهم با لمهارات و القدرات وتوفير درجة الضبط الاجتماعي أثناء الدرس بقدر يسمح بسير العملية التعليمية وتحقيق الأهداف المطلوبة (8-4) المشكلة :

يري فايز أبو عريضة (2005) أن العملية التعليمية لا يمكن ان تتطور وتحقق أهدافها مهما تقدمت المناهج وأساليب التدريس دون الاعتماد علي نوع المعلم المعد إعدادا علميا ومهنيا بمستوي عالي (13-11)

ويذكر جمال علي (2007) أن الرياضة المدرسية تواجه العديد من المشاكل والمعوقات المختلفة الناتجة عن الضعف في مناهجها و مواردها وطرق تنظيمها وتنفيذها ، الامر الذي زاد من تعدد وتداخل ضغوط العمل علي كافة العاملين في القطاع ، ولما كان معلموا التربية الرياضية في مقدمة من يواجهون مختلف الضغوط في المدرسة و في المجتمع ،، قد ينشأ عنه بعض الانحرافات في

العمل مثل عدم احترام أوقات العمل .أو التقصير في أدائه فضلا عن التراخي و التكاسل وعدم تحمل المسؤولية (5-54)

ويضيف أمين الخولي (2006) انه تبعا لرضا معلم التربية الرياضية عن مهنية واحساسه بقيمتها يتحدد مدي فعاليته وادائه المهني خلال درس التربية ،كما أن شعور معلم التربية البدنية برضا الاخرين عنه وتقبل المجتمع لمكانته ومهنته يؤدي الي إشباع حاجاته الاجتماعية و النفسية من خلال ممارسته للمهنة ،مما يسهم بدوره في التفاعل النشط مع التلاميذ من خلال درس التربية البدنية والأنشطة الرياضية المختلفة محققا بذلك الأهداف التربوية و التعليمية المنشودة وإذا استشعر معلم التربية الرياضية سلبية المكانة التي وصلت إليه مهنته ورسالته في المدرسة فلم يأبه بالدروس أو النشاط الا في ظروف التفيتش التربوي (3-29)

ويذكر صلاح علام (2000) ان رصيد المشكلات وموطن الضعف والقصور في الأدوات والامكانيات له دور في التشخيص الموضوعي لنواتج التدريس مما يلزمنا با اتخاذ أساليب العلاج واقتراح سبل ووسائل حل المشكلات ، وهذا يعمل علي تحقيق الأهداف التربوية في سهولة ويسر و بأكبر قدر من الفعالية (9-36)

ويضيف أمين الخولي (2004) أنه يقع على المسؤولين في الدولة وفي كليات واقسام التربية البدنية الخطوة الأولى في التعرف على المشكلات والمعوقات التي تواجه المهنة عن طريق عرضها ودراستها واقتراح الحلول المناسبة عن طريق البحوث والدراسات والمناقشات والمؤتمرات العلمية (67_ 4) وللتعرف على المشكلات والعراقيل والمعوقات التي تواجه معلم التربية البدنية قام الباحثون بهذه الدراسة محاولة منهم للتعرف على اهم المشاكل والمعوقات واقتراح الحلول التي تساهم في الارتقاء بالمهنة وبمعلم التربية البدنية .
أهمية الدراسة :

تكمن أهمية الدراسة أنها تلقي الضوء على المعوقات التي تواجه معلم التربية البدنية لمرحلة التعليم الأساسي

اهداف الدراسة :

هدفت الدراسة الى التعرف على أهم المعوقات التي تواجه معلم التربية البدنية بمرحلة التعليم الأساسي من خلال :

- تحديد المعوقات المهنية لمعلمي التربية البدنية

- تحديد المعوقات الاجتماعية لمعلمي التربية البدنية

تساؤلات الدراسة :

1. ما هي أهم معوقات مهنية التي تواجه معلم التربية البدنية بمرحلة التعليم الأساسي .
2. ما هي أهم المعوقات الإجتماعية التي تواجه معلم التربية البدنية بمرحلة التعليم الأساسي
3. هل هناك فروق في المعوقات التي تواجه معلم التربية البدنية تبعا لبعض المتغيرات (النوع - العمر - المؤهل - الحالة الاجتماعية - الخبرة) بمرحلة التعليم الأساسي

المصطلحات :

- المهارات التدريسية :

عرف موسى أبو لبوح (2008) المهارات التدريسية لمعلم التربية البدنية بأنها جميع أنواع السلوك التي التي يقوم بها المعلم أثناء عملية التدريس ويتحقق من خلالها هدف العملية التعليمية (56_17)

- المهارات الاجتماعية :

عرف محمد سعفان و سعد طه (2002) المهارات الاجتماعية للمعلم بأنها تمتع المعلم بعلاقات اجتماعية مع الأطراف المعنية داخل المدرسة وخرجها (36_16)

- المعوقات :

تعريف إجرائي هي الصعوبات أو الأمور التي تعترض أو تواجه معلم التربية البدنية وتحول دون تنفيذ حصة التربية البدنية بفاعلية
معلم التربية البدنية :

يعتبر إعداد المعلم من الأسس التي تقوم عليها السياسة التعليمية تلك السياسة التي يعتني المدرس بتنقيدها وتمثل هذه السياسة في اعداد المعلم للحياة في المجتمع الذي يعيش فيه وفقا للفلسفة التي ارتضاها لا يسمح لاحد بممارسة مهنة التعليم مالم يعد اعدادا أكاديميا خاصا بها حيث أنها تتطلب من القائمين بها التخصص الدقيق في المادة العلمية والإلمام التام بأساليب وطرق تدريسها كما ينبغي أن يكون خبيرا بالأسس النفسية والاجتماعية التي تهتم بحاجات التلاميذ ودوافعهم وميولهم حتى تتمكن من التعامل معهم وإرشادهم وتوجيههم ويجب ان يتميز مدرس التربية الرياضية بالصفات الاتية :-

1- أن يكون ذو شخصية محبوبة

- 2- أن يمتاز بصفات القيادة والريادة
- 3- أن يعتني بمظهره الرياضي وسلوكه القويم
- 4- أن يكون قدوة صالحه يقتدى بها
- 5- أن يتميز بضبط النفس وحسن التصرف
- 6- أن يهتم بالصحة الشخصية ومظهره العام
- 8- أن يتحلى بالروح الرياضية الحقه
- 9- أن يكون ملما بتركيب المجتمع ونظامه

شخصيته :

هي أولى العوامل المؤثرة في مدى نجاح مدرس التربية الرياضية ويتوقف نجاح درس التربية الرياضية إلى حد بعيد على شخصية المدرس وكفاءته إلا ان هناك صفات عامة في شخصيته يجب ان يتصف بها منها :

- أن يحب مهنته ويؤمن برسالته في تربية النشء والشباب
 - أن يكون مخلصا صادقا في أقواله وأفعال
 - أن يكون ملما بالأسس النفسية والاجتماعية والثقافية للنشء
 - أن يكون ملما بأصول مادة وما يتصل بها من حقائق ونظريات
 - أن يكون ذو قدرة عالية على التنظيم والإدارة
 - أن يستطيع أداء المهارات الحركية بمستوى فوق المتوسط
- دور معلم التربية الرياضية بصفته عضو بالمدرسة :
- يشترك مدرس التربية الرياضية في إدارة المدرسة فهو يقوم بالتدريس كمدرس لمادة التربية الرياضية والاشراف على أوجه النشاط بالمدرسة مثل :
- 1- الاشراف على النشاط الداخلي للمدرسة وتنقيدها
 - 2- الإشراف على النشاط الخارجي والعمل على إشراك المدرسة في جميع الأنشطة الخارجية سواء على المنطقة التعليمية أو المسابقات الحية
 - 3- الاشراف على حسن سيرالإدارة المدرسية سواء الاشراف العام (كالتابور الصباحي والاشتراف مع الآخرين في الأشراف على الأدوار)
 - 4- الأشراف في الفحص الطبي الدوري لما له دراية في هذا الميدان
 - 5- الأشراف في مجلس الآباء بالمدرسة والعمل على تحسين روابط العلاقات الطبية بين المدرسة والمنزل

- 6- الاشراف في عمليات التقويم وبعض النواحي الإدارية
- 7- التعاون الكامل مع إدارة المدرسة والمدرسين والمنطقة التعليمية توكل إليه الاعمال الصعبة في المدرسة كالأشراف على الممارسات (75 -7)
دور معلم التربية الرياضية بصفته عضوا في المجتمع .:
- يشترك في تنفيذ برنامج من اكثر الخدمات بالحي او الاشراف على الاندية الموجودة في نطاق المدرسة خصوصا من الناحية الرياضية والاجتماعية .
 - المساهمة التطوعية للاشتراك في بعض الاعمال التي تربط بالمجتمع مثل (حملات التبرع بالدم والإسعافات الأولية
 - يشترك في إدارة المباريات والاشراف على الأيام الرياضية
 - يقوم بتحكيم وتنظيم للبطولات والمسابقات المفتوحة التي يشترك فيها أبناء المجتمع المحلي منه (مسابقات الجري للجميع)
 - أن يكون قدوة صالحة يحتذى بها في مكان عمله وإقامته
 - اكثر المعوقات التي تواجه المدرس وبعض المدارس ::
 - عدم ملائمة موقع المقصف المدرسي
 - لا توجد خصوصية لمكان تنفيذ الدرس
 - عدم ملائمة موقع دورات المياه في الفناء
 - عدم تبات تخطيط الملاعب لسوء الارضيات
- من اكثر المعوقات التي تواجه معلم التربية البدنية في هذا المجال سوف نحصرها في عدة محاور .:
- 1_محور التواصل كل فرد يدخل في مدخله اختبارات كتيره لكي يستطيع فهم واستيعاب شخصيته وهنا تكمن شخيصة المدرس وشطارته وقدرته على التحكم والتصرف في مواقف مفاجئة واكبر معوق هنا قدرة المعلم على تحمل اقناع الاصم بأهمية الحركة الرياضية وممارستها وحته على ممارستها بشكل دائم
 - 2_محور التعليم والتطوير
 - 3_المكان والأدوات والامكانيات
- المشكلات المتعلقة بتنفيذ المناهج والمرتبطة بالمعلم :-

المعني للمعلم لا يتناسب مع العمل في بعض متطلبات المؤسسات التعليمية وعدم تطابق الدراسة الأكاديمية للمعلم في كليات التربية الرياضية مع الواقع الفعلي بالتدريس في المؤسسات التعليمية وعدم المساواة بين معلم التربية الرياضية وباقي المعلمين في الماد الدراسية الأخرى في الحقوق والواجبات ويؤثر سوء الأحوال المالية على عمل معلم التربية الرياضية ونصاب المعلم الأسبوعي من الحصص أكثر اللازم وعدم وعي معلمي المواد الدراسية الأخرى بأهمية الرياضة وعدم المام المعلم بالبرامج المستخدمة في التربية الرياضية وعدم تشجيع المعلم على حضور دورات تدريب وتحكيم في مجال تخصصه وضعف قدرة المعلم على التجديد والابتكار في المهنة ورفع حصص التربية من الجدول الدراسي قرب نهاية العام الدراسي

وضح حصص التربية الرياضية في نهاية اليوم الدراسي والمسؤوليات الإضافية التي يكلف بها المعلم(النظام_الطابور الصباحي_تدريب الفرق الرياضية_النشاط الداخلي النشاط الخارجي) وعم الالتزام بالزي الرياضي والتدخين أثناء اليوم الدراسي في الفناء ومكتب التربية الرياضية (10-20)

أساليب مواجهة المشكلة المتعلقة بتنفيذ المناهج المرتبطة بالمعلم:

العمل على زيادة الحوافز المادية لمعلم التربية الرياضية من خلال جعل النشاط الداخلي والخارجي والإشراف على طابور الصباح ساعات إضافية تحسب له وعمل دورات مستمرة لرفع المستوى الفني والعلمي لمعلمي التربية الرياضية لمسايرة الاتجاهات الحديثة ويجب إعطاء معلم التربية الرياضية المكانة الاجتماعية اللائقة وإتاحته الفرصة لمعلم التربية الرياضية للمشاركة الإيجابية وإعادة النظر في محتوى مقررات المناهج وطرق التدريس بكليات التربية الرياضية من خلال رفع المستوى المهني .

• واجبات معلم التربية الرياضية :

ان يكون قدوة حسنة لتلاميذه في مظهره وسلوكياته وتصرفاته داخل وخارج المدرسة وأن يكون المدرس حازماً وعطوفاً في تعامله مع التلاميذ وإن يعمل على إتاحة فرص التدريب على القيادة للتلاميذ وإن يعمل على تنمية الولاء والانتماء للوطن والابتعاد عن السلوك العدواني تجاه التلاميذ والعمل على ضبط النفس على أسس عنصرية وتدعيم القيم الدينية سلوكياً في الدرس وخارجة خلال مواقف التعليم الفعلية وتوفير جو من الطمأنينة والأمن كي يتبع التلميذ وغرس الاتجاهات الصحيحة السليمة والعادات المرغوبة وتقديم الإسعافات الأولية في حالة الإصابة مما يستلزم الدراية بها والعناية بالتلاميذ (المعاقين –الموهوبين)

• واجبات المعلم اتجاه عملية التدريس :-

1- العناية بتحضير درس التربية الرياضية قبل تدريبه لمدة والرجوع للمراجع ذات الصلة بعملية التدريس

2- اصطحاب تلاميذه من حجرة الدراسة في هدوء ونظام واخذ الغياب قبل بدا الدرس

3- العمل على تحقيق الاهداف الموضوعية للدرس

4- العناية بتحقيق الجوانب التربوية

5- الاهتمام بالتعليم الفردي حسب القدرات لكل تلميذ

6- اشتراك التلاميذ مع المدرس في التخطيط للأنشطة المناهج المدرسي

7- العمل على شغل جميع التلاميذ في الممارسة أطول وقت ممكن

8- الابتكار والتجديد في إجراء الدرس أو شكل الدرس كله

• واجبات المعلم إتجاه المدرسة :-

يدكر تامر الملاح أن أهم واجبات المعلم المواظبة على إدارة طابور الصباح والتعاون مع الزملاء والإشراف على التلاميذ والعمال للمساعدة في المحافظة على نظافة المدرسة والمساهمة في حفظ النظام ومتابعة التلاميذ المخالفين واعداد سجلات لمكتب التربية الرياضية لتدوين نشاطاته والتعاون مع أعضاء المدرسة (مدرسون – موظفون – عمال) وذلك لصالح العملية التعليمية ومحاولة الحصول على درجات عملية والعمل المستمر على تنمية التفافة العامة والتعرف على أعراض مهنة التربية الرياضية وثقافتها والالتزام بأخلاقيات المهنة ونشر الوعي الرياضي بالمدرسة من خلال إذاعة المدرسة وأماكن الإعلانات (18)

بعض المشكلات المهنية التي تواجه المعلم المبتدئ بصفه خاصة :-

نظرا لقله خبراته بميدان التعليم ويكتسب العلم مناعة ضد هذه المشكلات مع مرور الزمن بازدياد خبراته في العمل الميداني

أولا :- الشعور بالغربة :- قد يشعر المعلم في الأسابيع الأولى مع وجوده في المدرسة بالغربة في هذا المكان الجديد وهذا شعور طبيعي لأي شخص يدخل الى مكان غير مألوف لديه فمثل هذا الشعور لا ينزعج بأي حال من الأحوال ولعل السبب في هذا الشعور هو عدم العرفه الكافية بمكونات المكان وعدم معرفة الأشخاص وطباعهم وربما كيفية التعامل معهم وسرعان ما يزول هذا الشعور عند ما تجد شخصا يتبادل معك الحديث .

ثانيا:- المواجهه الأولى في اول مره يدخل المعلم على غرفة الصف ليواجه الطلاب على الرغم من تدريبه على التدريس في أثناء التربية العملية تنتابه مجموعه من المشاعر القلق قبل الدرس الموعود وليس لأي من هذه المشاعر الا المرور فيها مع ذلك فهناك بعض النصائح التي نقدمها للمعلم

*حاول زيارة بعض الملمين ومشادة دروسهم بصورة مكثفه لتألف المدرسة
*احرص على أن تشترك مع بعض المعلمين في فريق التدريس في الشهور الأولى من مباشرتك
العمل بحيث توكل اليك كل يوم مهام جديده في اثناء التدريس .

ثالثا :- معالجة النظم اليومية -

تمت امرميربالمعلم المبتدئ هو انهاء بعض المهام الروتينية اليومية في المدرس وهذا الارتباك
طبيعي لان المعلم لم يتدرب على الأمور المتعلقة بروتينات التدريس كحصر غياب الطلاب
والتوقيع علا البيان الخاص بذلك والاطلاع على التعليمات

رابعا :- توفير المواد والأجهزة التعليمية

يحتاج المعلم عند بدء عمله في المدرسة الي مواد تعليمية متنوعه كالكتب الدراسية وكتاب
المعلم ان وجد والوسائل التعليمية المختلفة والأجهزة التعليمية والتقنية التي تستخدم في
التدريس ويواجه المعلم في بداية فترة عمله مشكله الحصول علا هدة الأشياء الضرورية وبل
بمعرفة مصادر الحصول عليه

كما يمكن ان يلجا المعلم الي استشارة زملائه القدامى وزيارة مستودع الوسائل التعليمية في
المدرسة

شروط السلامة للملاعب والساحات والسلالم :

معظم الإصابات والحوادث التي تقع للطلبة هي ضمن هدة المناطق لذا يجب اتباع الارشادات
والوقاية فيها سواء من المدرسة او الطلبة كالاتي

1- يجب ان يتم الكشف على ارضيات الملاعب وان تكون خالية من أي مصادر الخطر
والمسببات الإصابة مثل عدم تساوي السطح وجود مياه على الأرضية لتجنب خطر الانزلاق
موانع يمكن الاصطدام بهاالخ

2- ان يتم التأكد من أبواب مخارج الطواري او الابواب العادية مفتوحة طوال تواجد الطلبة
وعدم وجود أي موانع او عوائق لها

3- وضع إرشادات وبوسترات توجه وترشد الطلبة للوقاية من الإصابات والحوادث في أماكن
متفرقة وعديدة

4- تدريب مدرسي التربية الرياضية ومشرفي الأدوار على الإسعافات الأولية

5- على الطلبة عدم التدافع على السلالم وخاصة عند نهاية اليوم الدراسي وان ييتم التزام
الجهة اليمنى من الدرج في الصعود والجهة اليسرى في النزول

6- ان يتم المحاطة على نطافه السلالم وخلوها من أي أسباب الانزلاق او التعثر

7- لف الاعمدة الخرسانية في أماكن لعب الطلبة وتحركهم بالإسفننج لوقايتهم من الاصطدام وكذلك عارضة المرمى

المشكلات التي تواجه طلاب التربية العملية .:

1- شخصيه المدرس وقدرته علي تصريف الأمور

2- اعداد المدرس وتأهيله المهني

3- مرحله التهيؤ العملي الاعداد

4- علاقته المدرس بإدارة المدرسة والمدارس المختارة

5- علاقة المدرسة بأولياء الأمور ومجلس الإباء

6- الادوات والإمكانات المدرسية

7- علاقة المدرس بالتلاميذ

8- المناهج المدرسية

9- زيادة عدد الطلاب

10- علاقة المدرس بالمجتمع الرياضي الخارجي (18)

المواصفات التي يجب ان يمتلكها معلم التربية الرياضية –

تعتبر مسئولية مدرس التربية البدنية مسئولية جسيمة ورسالته كقائد للنشء لا تعادلها اية رساله أخرى لذا يجب ان يتعاون تعاوناً صادقاً مع زملائه المدرسين ويوضح لهم مفهوم التربية البدنية ويهدأ يمكنه ان ينجز عمله ويسهل عليه أداء رسالته من خلال هذا التعاون مسئوليته نحو إدارة المدرسة يجب ان يكون مخلصاً ومتعاوناً مع إدارة المدرسة تعاوناً صادقاً اساساً الرغبة في الصالح العام والمساعدة على النظام داخل المدرسة واعداد خطط النشاط الرياضي الداخلي بالمدرسة حسب الإمكانيات من ملاعب وأدوات حتى يمكن لإدارة المدرسة ان تعمل على توفيرها في الوقت المناسب تنشر التربية البدنية بالمدرسة من خلال الاشراف على النشاط الداخلي وتدريب الفرق المدرسية بالإضافة الي ربط المدرسة بالمجتمع الخارجي والاشراف على الطابور الصباحي المدرسي والاهتمام بالمشاركة في الحفلات الوطنية من خلال الحفلات والمهرجانات والعروض الرياضية

مسئولية مدرس التربية البدنية فاهما لعملية التخطيط وقادراً على التخطيط وان يقوم بأعداد

خطة زمنية لبرنامج التربية البدنية وان يحضر لا عداد درس التربية البدنية

مسئولية مدرس التربية البدنية نحو التلميذ هي دراسة التلميذ دراسة كاملة متكاملة من ناحية

إمكانيته البدنية وحالته الصحية وان يبت في تلاميذه روح التعاون والمشاركة الفعالة في مختلف

النشاطات الرياضية والترويحية او من خلال الرحلات والمعسكرات توجيه التلاميذ لا اتخاذ السلوك التربوي السليم من خلال استجابتهم للمواقف غرس الروح الرياضية في الفرق الرياضية إثناء المباريات وحتمهم على تقبل الهزيمة في المباريات في الروح الرياضية عالية الاهتمام بالتلاميذ ذوي الاحتياجات الخاصة وسد حاجاتهم عن طريق اعداد برامج خاصة بهم واجبات معلم التربية البدنية بصفته عضوا في المجتمع:-

من اهم واجبات مدرس التربية البدنية تدعيم العلاقة بين المدرسة التي يعمل فيها والبيئة المحيطة به وذلك من خلال التعاون مع المؤسسات الخاصة والقطاعات الحكومية في المجتمع تنظيم أنشطة رياضية مختلفة بالمدرسة لأشراك أهالي الحي فيها من خلال المسابقات المفتوحة والبطولات التي يشترك فيها أبناء المجتمع بالمحلي علاقة المدرس بالهيئات الأخرى وكما ان مدرس التربية البدنية يعد حلقة اتصال بين التلاميذ وبين هيئة التدريس وبين المدرسة والهيئات الرياضية الخارجية(19) الصفات الشخصية لمعلم التربية الرياضية الناجح:

وكلمة الشخصية في اللغة الإنجليزية Personality وهي مشتقة من كلمة persons الاغريقية التي تعني القناع الذي اعتاد ان يضعه الممثلون على وجوههم ليعبروا عن الدور الذي يقومون به وفي نفس الوقت قد يخالف هذا الدور خصائص الممثل نفسه أي ان الشخصية هنا ينظر اليه كمتغير ويلعب الانسان أدوار مختلفة في مراحل حياته تبدوا للناس والمجتمع بمفهوم يدل على شخصيته وعلى هذا فان شخصيه الانسان لاوجود لهل بدون وجود الاخرين والشخصية مرادف الانسان انما تصفه من محل نواحيه الجسمية والنفسية والخلقية كما تصف طباعه وعواطفه وميوله وإمكانياته وقدراته ومدى تكيفه مع المجتمع واهتماماته المختلفة

ولقد تعددت تعريفات علماء النفس للشخصية تعددا كبيرا وقد تتفق هدة التعريفات وتختلف مع بعضها البعض بدرجة وبأخرى وستند كل تعريف على التصور نظري معين ويمكن تصنيف التعريفات الي ثلاث مجموعات

المجموعة الأولى :-

تعرف الشخصية على انه منبه او متير وهي بذلك تهتم بالمنظر الخارجي للشخص وقدرته على التأثير في الاخرين

المجموعة الثانية :-

تعرف الشخصية على انه استجابات الفرد للمثيرات والمنبهات المختلفة التي توتر فيه وهي بذلك تتجنب جوانب النقد التي لحقت بالتعريف الشخصية كمتير المجموعة الثالثة :- ينظر للشخصية كمتغير وسيط بين المثير والاستجابة او على انها تكوين فردي داخلي او تنظيم دينامي يمكننا من ملاحظة تفسير سلوك الفرد تعريف الشخصية:

هي مجموعه التفاعلات الخاص بالشخص مع المواقف الاجتماعية التي يوجد فيها الشخصية الرياضية:

هي التفاعل المستمر بين الجانب المعرفي والجانب الخلقى والجانب الوجداني والجانب الجسماني التي تميز الشخص الرياضي عن الاخرين المبادئ الأساسية لشخصيه معلم التربية الرياضية:

هناك اربعة مبادي اساسيه مهمه يجب على معلم التربية الرياضية ان يلتزم العمل بها وذلك اد اراد لنفسه ان ينجح في عمله وحياته وهدة المبادئ الأربعة هي

1-احترام المهنة

2-احترام الذات

3-احترام المتعلم

4-العلاقات الطيبة

صفات معلم التربية الرياضية:

يعتبر مدرس التربية الرياضية أساسيا في مدرسه فهو المسئول عن تحقيق الأهداف التربوية التي يكتسبها التلاميذ خلال اشتراكهم سواء في درس التربية الرياضية او في أنشطتها المختلفة لذا فان هناك صفات اساسيه يجب ان يتصف بها مدرس التربية الرياضية وهي -

أ-صفات شخصية ب-صفات مهنية

أ-الصفات الشخصية: -

يجب ان يكون لدى مدرس التربية الرياضية صفات شخصيه تساعده علبا القيام بمهامه على اكمل وجه وهدة الصفات هي-

1-اتباع التعليمات

2-الاتزان الانفعالي

3-الأداء واللياقة في التصرفا

4-الدكاء الاجتماعي

5-تعدد الخبرات

- 6- المظهر السليم
- 7-سعه الصدر8-القدرة على الابتكاروالابداع
- 9-تقبل النقد
- 10-القدرة على الحكم الموضوعي
- 11-القدرة على الاندماج في الجماعة
- 12-المظهر العام المميز
- 13-الادب الخلقي الصادق السليم
- 14-الصلة الطيبة بالتلاميذ
- 15- سعه الأفق التفافى
- 16-القدرة على تحديد المعلومات التربوية والنفسية
- 17-يدير الفصل بطريقه فعاله
- 18-الالتزام بمرعاه الأسس والتقنية في التعليم
- 19-يرشد التلاميذ ويوجههم بحكمه.
- ب-الصفات المهنية:
- 1-الاعداد الجيد للدرس
- 2 - اختيارالألقاط المناسبة للمواقف التي يتعرض له
- 3- القدرة على ربط أجزاء المنهج ببعضها البعض
- 4- القدرة على القيام بتقويم التلاميذ بطريقه علميه وسلميه 5- القدرة على اكتشاف المواهب الرياضية
- 6- القدرة على توجيه التلاميذ التوجيه الصحيح
- 7- القدرة على العرض بطريقه شيقة
- 8- تطبيق المبادي التربوية السليمة
- 9- سعه الصدر
- 10- الحب والإخلاص في العمل
- 11- التعاون
- 12- يقبل التطور والتجديد
- 13- احترام كرامة الفرد
- 14- تشجيع التلاميذ على الادلاء بارئهم بشجاعة

- 15- تقبل التلاميذ عند الادلاء بارئهم
 - 16- تقبل التقه والبناء
 - 17- فهم البيئة المحلية ومشاكلها
 - 18- القدرة على توصيل المعلومات للتلاميذ
 - 19- القدرة على حل المشكلات
 - 20- تقييم طبيعة الميول والاستعدادات الخاصة
 - 21- المهارة في التخطيط والتنفيذ
 - 22- القدرة على الخلق والابداع
 - 23- المهارة في التدريس
 - 24- العناية بالمادة الادوات
 - 25- العناية بالظروف الصحية لنفسية الطلاب
 - 26- ان يكون لديه القدرة على القيادة المرنة التي توجه التلاميذ بطريقة محببه لنفوس التلاميذ
 - 27- ان يكون لديه القدرة على اكتشاف التلاميذ دو المشاكل النفسية بجميع مستوياتها ويحاول حله بأسلوب علمي
 - 28- ان يكون قدوة حسنة لتلاميذه اد ان التلاميذ يحاولون تقليد المدرس في جميع تصرفاته خصوصا في فترة المراهقة (7- 65)
- ولقد قام البعض بمحاولة دراسة هذا الموضوع وحصر الصفات التي تساهم في نجاح الشخص في التدريس المباشر فوجد انها تحتوي على(83) عنصرا وكانت هدة الدراسات خاصة بمهنة التدريس عموما ومدرس التربية الرياضية يجب ان يحوز صفات وملامح اكثر واعمق مما يجب ان يحوزه المدرس الاخر لذلك نذكر بعض الصفات التي يجب ان يتصف بها المدرس اذا أراد ان يبلغ النجاح في مهنته
- 1-ان يكون مخلصا صادقا في أقواله وافعاله
 - 2-ان يحب مهنته ويومن برسالته في تربية النشء والشباب وببديل جهدة في هذا السبيل
 - 3-ان يكون ملما بالطبيعة البشرية واحتياجاتها النفسية والاجتماعية
 - 4-ان يتقبل الطبيعة البشرية ويحاول تهذيبها دون عنف
 - 5-ان يكون حائزا على مؤهلات القائد الذي يستطيع الاستحواذ على تقه النشء والشباب
 - 6-ان يلم بأصول مادته وما يتصل بها من حقائق ونظريات واره
 - 7-ان يكون ذو قدرة على التنظيم والادارة

- 8-ان يستطيع أداء المهارات الحركية بمستوى فوق متوسط وخاصة اد كان المدرس مبتدئ
- 9-ان يهتم بصحته الشخصية ويحافظ على مستواه الصحي عالي دائما
- 10-ان يكون قادرا على الإنتاج محبا للعمل
- 11-ان يكون سليم القوى العقلية هادي الطباع والنفس
- 12-ان يكون داء قدرة على التفاهم والتسامح والعفو
- 13-الا يكثر من التذمر والشكوى بل يظهر الرضا والقناعة
- 14-الا يتكلف في تصرفاته بل يكون طبيعيا غير متصنع
- 15-ان يتمكن من ضبط عواطفه دائما او على الأقل في اغلب المواقف
- 16-ان يعتني بمظهره وان يكون نظيفا دائما ولكن بدون بهرجة
- 17-ان يكون واسع الصدر محبا للمرح
- 18-ان يكون حلو اللفظ حريصا في انتقاء الفاظه
- 19- ان يحسن التعبير عن النفس شفويا وكتابه
- 20- ان يكون ذكيا لبقا حسن التصرف
- 21- ان يمتلك القدرة على حفظ النظام دون تعسف
- 22- ان يكون ملما بتركيب المجتمع ونظامه
- اما الدكتور امين أنور الخولي(2004) قام بصياغة هذه الصفات بشكل اخر في سبع نقاط هم
- 1- ان يعرف المفاهيم والاتجاهات الاجتماعية السائدة في المجتمع الذي نعيش فيه ونعمل على تحقيقها
- 2- ان يلم بالمادة الدراسية بالدرجة التي تجعل منه موديا صالحا يستمد منه المتعلمون حاجاتهم من المعلومات والخبرات
- 3- ان يكون واعيا لأهداف المنهج الدراسي وتوجيهاته ومحتوياته
- 4- ان يكون لديه القدرة على توصيل المعلومات والخبرات
- 5- ان يكون على علم بخصائص المتعلمين وحاجاتهم
- 6- ان يفهم البيئة فهما صحيحا يتبر فيها كما يتأثر بها
- 7- ان يكون على دراية تامة بعلم الإدارة المدرسية ونظمها وقوانينها وطرق التعامل فيها(11-323)
- وهناك وجهة نظر أخرى ترى ان الصفات الواجب توفرها في مدرس التربية الرياضية هي -

1- يجب ان يكون أبا قبل ان يكون مدرسا ويكون على صله حسنه بالتلاميذ متالا للعدالة والنزاهة والكمال مخلصا في عمله

2- ان بتعقد ان التعليم وسيله لنحسين المجتمع من كل الوجوه

3- قادرا على التعليم حسنا في ادارته حكيما في عمله

4- ان يعامل التلاميذ معاملة واحدة ويعدل بينهم

5- ان يكون محبا للعلم واسع الاطلاع غرض المادة منظم التفكير حسن الاختيار

6- ان يعمل بروح التربية الحديثة من التعاون والحرية المنظمة والتشويق

7- الا يكثر من الشكوى والتذمر بل يبدي الرضا والقناعة

8 - ان يتمكن من ضبط عواطفه (القدرة على ضبط النفس)

9- ان يعتني بمظهره ويكون لطيفا

10- ان يكون ذكيا حسن التصرف

11- ان يملك القدرة على حفظ النظام دون تفتت

12- ان يتقبل الطبيعة البشرية ويحاول تهذيبها

13- ان يلاحظ سلوكه وتصرفاته أثناء التدريس فكثر من التلاميذ يتخذونه متله الأعلى

1. القدرة التعليمية –

1- القدرة على مقابلة مشكلات النظام

2- القدرة على خلق مواقف تعليمية

3- القدرة على اتارة الحماس

4- القدرة على الحصول على نتائج ملموسة

5- القدرة على النزول لمستوى التلاميذ

2: شخصية المعلم –

1- المظهر الخارجي

2- الاخلاص

3- الاستغلال والتلقائي

4- الحساسية

5- المشاركة الوجدانية ومراعاة شعور الاخرين

6- تحمل المسؤولية

3- التمكن من المادة :

1- الامام بجوانب المادة من جميع جوانبها السلوكية

2- معرفة القدرات الفسيولوجية للتلاميذ وحدود تلك القدرات (15-21) .

الدراسات السابقة والمرتبطة :

1- دراسة –فائزة الأخضر واخرين (2016) (14)

بعنوان: تقويم المهارات التدريبية لمعلم التربية البدنية بالمرحلة الإعدادية طرابلس
وهدفت الدراسة الي تقويم المهارات التدريسية والتعرف على الفروق بين المعلمين والمعلمات في
المهارات التدريسية وعامل الخبرة واستخدمت الباحثات المنهج الوصفي وتكونت عينة الدراسة
من (180) معلم ومعلمه واستخدمت أداة استبيان من اعدادهن واطهرت النتائج تفوق المعلمين
على المعلمات في بعض محاور الاستبيان (محور اعداد الدرس- وطريقه وأسلوب تنفيذ الدرس)
وتفوقت المعلمات في محور (استخدام الأدوات- وإدارة الفصل)

2- دراسة –ابراهيم عزمان محمود النواجع (2010) (1).

بعنوان : المعوقات التي تواجه معلم التربية الرياضية في الموقف التعليمي في محافظة الخليل

هدفت الدراسة الي التعرف على المعوقات التي تواجه معلم التربية الرياضية في الموقف التعليمي
وتكون مجتمع من (148) معلما واستخدام الباحثين أداة استبيان من اعدادهم وتوصلت الدراسة
الي ان المعوقات التي تواجه المعلمين متنوعة منها معوقات إدارية ومهنية واجتماعيه واقتصادية
3- دراسة طارق بدر الدين ميلاد عقيلة (2007) (10)

عنوان : دراسة تحليليه لبعض المشكلات المهنية لمعلم التربية البدنية بمرحلة التعليم الأساسي
بمصراته

وهدفت الدراسة الي تحديد المشكلات المهنية لمعلم التربية
البدنية بمرحلة التعليم الأساسي والفروق بين المعلمين والمعلمات وتكونت عينة الدراسة
من (100) معلم ومعلمه واستخدم ام الباحثين أداة استبيان من اعدادهم والتي تكونت من (9
محاور وتوصلت الدراسة الى وجود فروق بين المعلمين والمعلمات في بعض المحاور لصالح
المعلمين .

4- دراسة رشيد عامر (2001) (6)

بعنوان : المشكلات المهنية التي تواجه معلمي ومعلمات التربية الرياضية وعلاقتها بالتوافق
النفسي والجنس والخبرة

وهدفت الدراسة الى تحديد المشكلات المهنية معلمي ومعلمات التربية الرياضية وعلاقتها بالتوافق النفسي والجنس والخبرة وطبقت الدراسة على عينة (110) معلما ومعلمه واستخدمت أداة من تصميم الباحث مكونه (6) محاور وكانت اهم النتائج تدل على وجود مشكلات مهنية تواجه المعلمين والمعلمات وانه لا توجد فروق بين المعلمين والمعلمات والمشكلات المهنية .

- مجتمع وعينة الدراسة :

يتمثل مجتمع الدراسة من جميع معلمي التربية الرياضية بمرحلة التعليم الأساسي للعام الدراسي (2016- 2017) والبالغ عددهم (37) معلما ومعلمة ، بلغ العدد الجاهز للتحليل (30) معلما ومعلمة، بنسبة مئوية بلغت 81%.

2- منهج الدراسة:أستخدم الباحثين المنهج الوصفي نظرا لملائمته طبيعة وأهداف هذه الدراسة.

3-أداة الدراسة:

تم الاستعانة بأستبانة لغرض تحديد وبيان المعوقات التي تواجه معلم التربية الرياضية بمرحلة التعليم الأساسي بحيث تتكون هذه من قسمين على النحو الآتي :

القسم الأول :-تضمن على المعلومات الديموغرافية والتي تتكون من خمسة عبارات.

القسم الثاني :-يشتمل على معلومات المتعلقة بالمعوقات التي تواجه معلم التربية الرياضية بمرحلة التعليم الأساسي ، وتم إعدادها وصياغتها على صورة مقياس ليكرت الثلاثي ، باستخدام (30) عبارات ، وقد ضمت محورين :-

المحور الأول :-يشتمل على المعوقات المهنية، تم إعدادها وصياغتها على صورة مقياس ليكرت الثلاثي ، باستخدام (15) عبارات .

المحور الثاني:-يشتمل على المعوقات المهنية، تم إعدادها وصياغتها على صورة مقياس ليكرت الثلاثي ، باستخدام (15) عبارات .

وللخروج بنتائج علمية دقيقة لهذه الدراسة قام الباحثين باستخدام مقياس ليكرت الثلاثي الأبعاد للإجابة عن الفقرات وهي:

(موافق، إلى حد ما، غير موافق)، وترجم هذه التقديرات الوصفية إلى تقديرات رقمية على أساس تخصيص الأرقام (3)،(2)،(1)لكلاً منها، وكان يطلب من المبحوث قراءة كل بند من بنود المقياس بدقة تم وضع (√) أمام واحدة من فئات التقدير الموضوعة أمام كل بند بحيث تعكس العلامات الموضوعة أمام البنود إجابات المبحوثين.

- تحليل البيانات:

تم ترميز إجابات أفراد العينة على أسئلة الاستبيان وإدخالها إلى الحاسب الآلي وذلك من خلال أوراق العمل الملحقة بالبرنامج الإحصائي SPSS (حزمة البرامج الإحصائية للعلوم الاجتماعية) والمعدة خصيصاً لهذا الغرض، وقد تم التعرف على المعوقات التي تواجه معلم التربية الرياضية بمرحلة التعليم الأساسي في مدينة ككله للفقرات الواردة بالاستبانة من خلال متوسط إجابات الفقرات وقوة تأثيرها وهي كالآتي:

جدول رقم (1)

متوسط إجابة المبحوثين لقياس المعوقات التي تواجه معلم التربية البدنية بمرحلة التعليم الأساسي

الرأي السائد	النسبة المئوية	المتوسط المرجح
لا تُسهم ابداً	33.00% - 46.67%	من 1.00 إلى 1.40
لا تُسهم	46.68% - 60.00%	من 1.41 إلى 1.80
تُسهم بدرجة محدودة	60.10% - 73.33%	من 1.81 إلى 2.20
تُسهم بدرجة كبيرة	73.35% - 86.67%	من 2.21 إلى 2.60
تُسهم بدرجة كبيرة جدا	86.70% - 100.00%	من 2.61 إلى 3.00

العرض والتحليل الإحصائي للبيانات

أولاً : التوزيع التكراري لخصائص أفراد عينة الدراسة

1. الجنس :

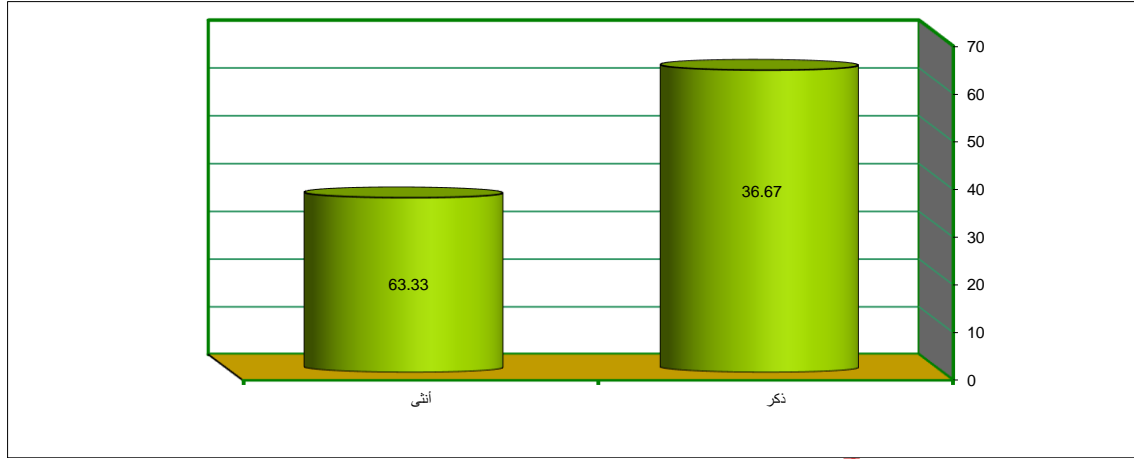
يبين الجدول رقم (2) النتائج الخاصة بتوزيع العينة من حيث الجنس ، حيث نجد أن ما نسبته 63.33% من إجمالي العينة المبحوثة من الذكور، كما يلاحظ أن نسبة 36.67% من أفراد العينة كانت من الإناث.

جدول رقم (2)

بوضوح توزيع العينة من حيث الجنس

النسبة التراكمية	النسبة %	التكرار	الجنس
63.33	63.33	19	ذكر

100	36.67	11	أنثى
	100	30	المجموع



شكل (1) يبين توزيع عينة البحث من حيثالجنس

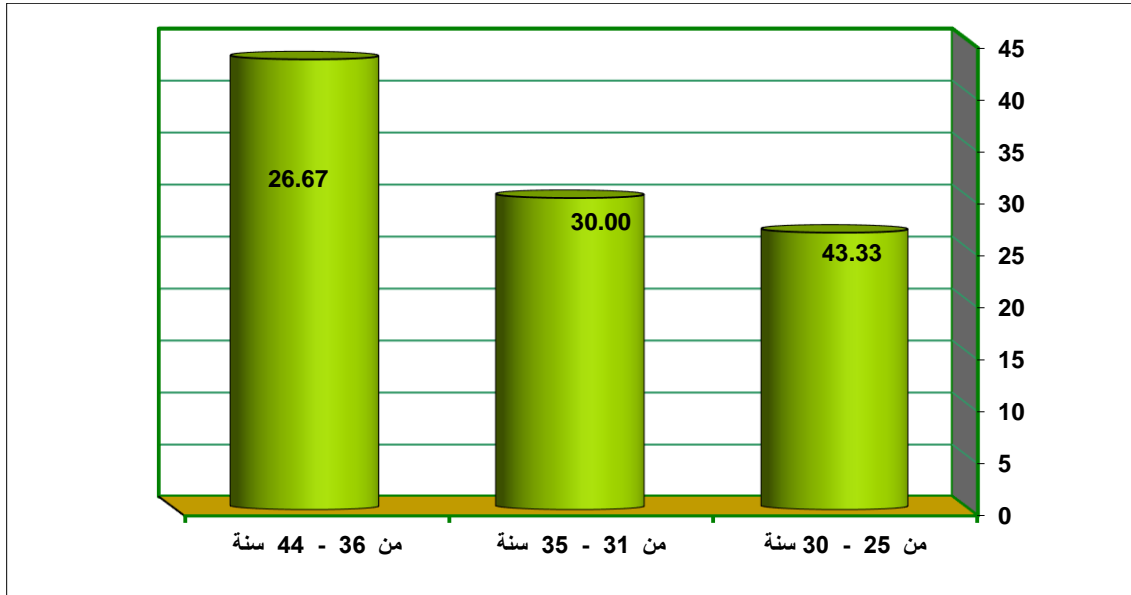
2. العمر :

يبين الجدول رقم (3) النتائج الخاصة بتوزيع العينة من حيث العمر ، حيث نجد أن ما نسبته 43.33% من إجمالي العينة المبحوثة من الذين أعمارهم من 36 - 44 سنة، كما يلاحظ أن نسبة 30% من أفراد العينة كانت من تضم أعمار من 31 - 35 سنة، أما فئة الأعمار من 25 - 30 سنة فكانت نسبتهم 26.67%

جدول رقم (3)

يوضح توزيع العينة من حيث العمر

النسبة التراكمية	النسبة %	التكرار	العمر
26.67	26.67	8	من 25 - 30 سنة
56.67	30.00	9	من 31 - 35 سنة
100	43.33	13	من 36 - 44 سنة
	100	30	المجموع



شكل (2) يبين توزيع عينة البحث من حيث العمر

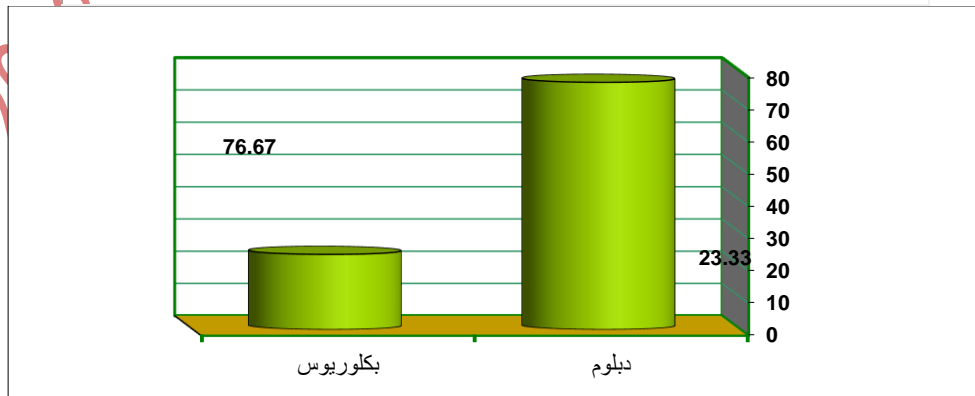
2- المؤهل العلمي :

يبين الجدول رقم (4) النتائج الخاصة بتوزيع العينة من حيث المؤهل العلمي ، حيث نجد أن ما نسبته 76.67% من إجمالي العينة المبحوثة من الذين لديهم دبلوم، كما يلاحظ أن نسبة 23.33% من أفراد العينة كانت لديهم بكالوريوس.

جدول رقم (4)

يوضح توزيع العينة من حيث المؤهل العلمي

النسبة التراكمية	النسبة %	التكرار	المؤهل العلمي
76.67	76.67	23	دبلوم
100	23.33	7	بكالوريوس
	100	30	المجموع



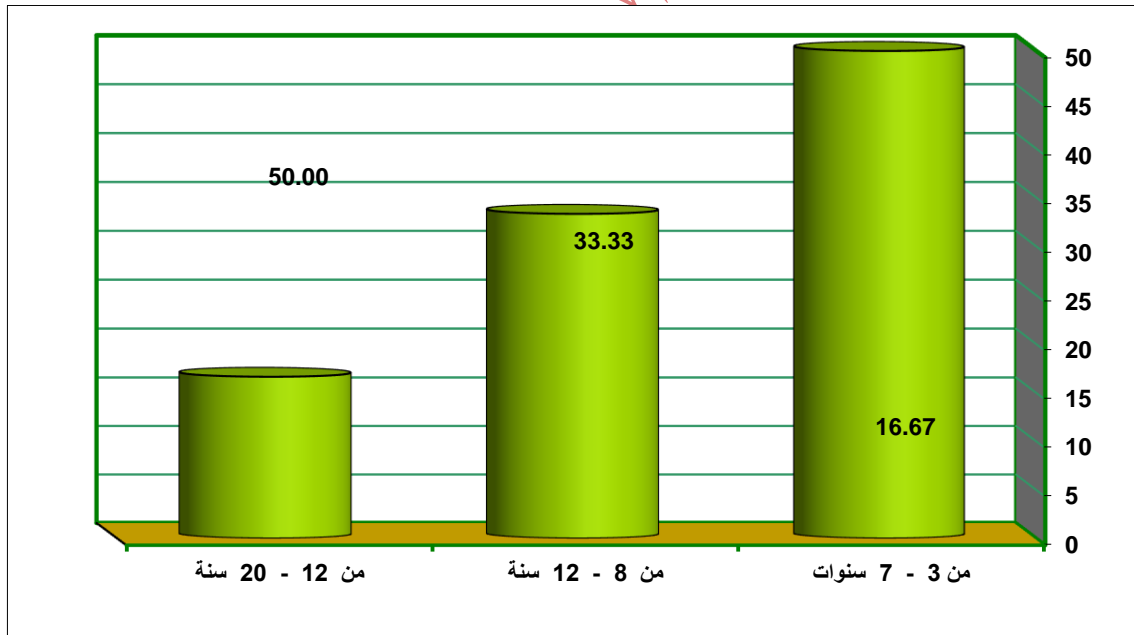
شكل (3) يبين توزيع عينة البحث من حيث المؤهل العلمي

3- عدد سنوات الخبرة :

يبين الجدول رقم (5) النتائج الخاصة بتوزيع العينة من حيث عدد سنوات الخبرة، حيث نجد أن ما نسبته 50% من إجمالي العينة المبحوثة من الذين لديهم خبرة من 3 - 7 سنوات، كما يلاحظ أن نسبة 33.33% من أفراد العينة كانت لديهم خبرة من 8 - 12 سنة، أما من كانت خبرتهم من 12 - 20 سنة فقد بلغت نسبتهم 16.67

جدول رقم (5) يوضح توزيع العينة من حيث عدد سنوات الخبرة

عدد سنوات الخبرة	التكرار	النسبة %	النسبة التراكمية
من 3 - 7 سنوات	15	50.00	50
من 8 - 12 سنة	10	33.33	83.33
من 12 - 20 سنة	5	16.67	100
المجموع	30	100	



شكل (4) يبين توزيع عينة البحث من حيث عدد سنوات الخبرة

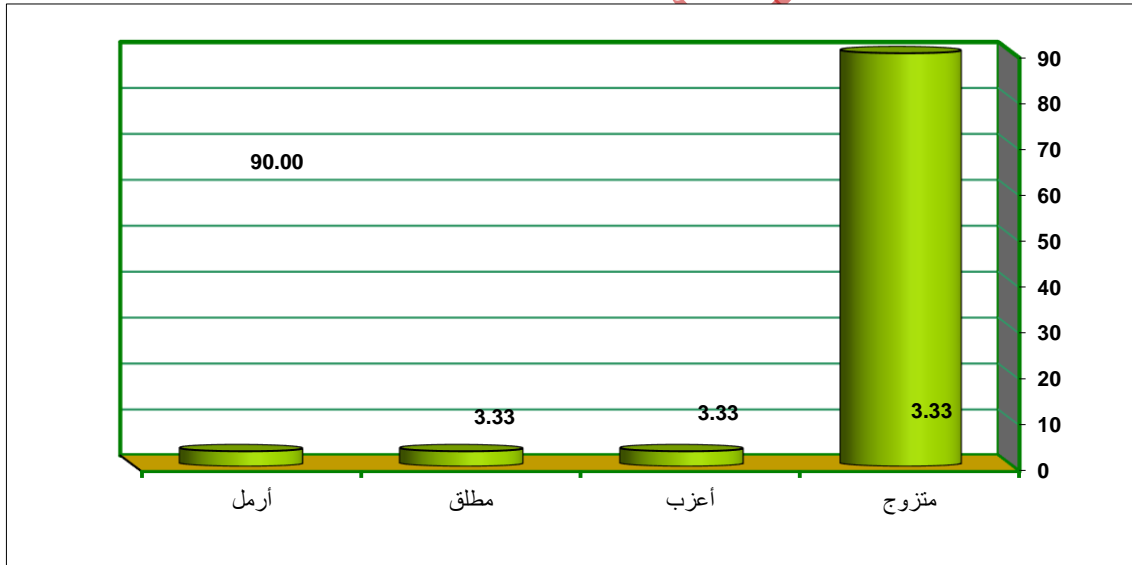
4- الحالة الاجتماعية:

يبين الجدول رقم (6) النتائج الخاصة بتوزيع العينة من حيث الحالة الاجتماعية، حيث نجد أن ما نسبته 90.00% من إجمالي العينة المبحوثة المتزوجين، كما يلاحظ أن نسبة 3.33% من أفراد العينة كانوا من العزاب، أما المطلوقون فقد بلغت نسبتهم 3.33% وكذلك الأراامل.

جدول رقم (6)

يوضح توزيع العينة من حيث الحالة الاجتماعية

النسبة التراكمية	النسبة %	التكرار	الحالة الاجتماعية
90	90.00	27	متزوج
93.33	3.33	1	أعزب
96.67	3.33	1	مطلق
100	3.33	1	أرمل
	100	30	المجموع



شكل (5) يبين توزيع عينة البحث من حيث الحالة الاجتماعية

عرض ومناقشة نتائج تساؤلات الدراسة:

1- ما هي أهم معوقات مهنية التي تواجه معلم التربية البدنية بمرحلة التعليم الأساسي. جدول

(7)

يبين المتوسط الحسابي والانحراف المعياري والنسبة المئوية لإجابات عينة الدراسة في البعد الأول

" معوقات مهنية التي تواجه معلم التربية البدنية بمرحلة التعليم الأساسي "

ت	العبارات	المتوسط	الانحراف المعياري	معامل الاختلاف	النسبة المئوية	الرأي السائد
1	تمر العلمي الدولي الأول لكلية التربية البدنية – تحت شعار-النشاط الرياضي والبدني طريق للتنمية والسلام عدم توفر وسائل تعليمية في المدرسة	2.67	0.55	20.50%	88.89%	تُسهم بدرجة كبيرة جداً
2	عدم وجود ملاعب رياضية كافية	2.63	0.49	18.61%	87.78%	تُسهم بدرجة كبيرة جداً
3	أجد صعوبة في أداء بعض المهارات الأساسية أمام التلاميذ	2.60	0.67	25.95%	86.67%	تُسهم بدرجة كبيرة
4	عدم اهتمام التلاميذ بحصة التربية الرياضية لأنها ليست مادة نجاح ورسوب	2.60	0.50	19.16%	86.67%	تُسهم بدرجة كبيرة
5	تعتبر إدارة المدرسة أن أهم ما يقوم به معلم التربية الرياضية هو طابور الصباح وحفظ النظام	2.57	0.57	22.14%	85.56%	تُسهم بدرجة كبيرة
6	عدم توفر عوامل الأمن والسلامة في ملاعب المدرسة	2.57	0.57	22.14%	85.56%	تُسهم بدرجة كبيرة
7	عدم توفر المراجع الحديثة في مجال التربية الرياضية	2.53	0.63	24.82%	84.44%	تُسهم بدرجة كبيرة
8	المنهج لا يساعد التلاميذ على الإقبال على دروس التربية الرياضية	2.53	0.51	20.03%	84.44%	تُسهم بدرجة كبيرة
9	موقع حصة التربية الرياضية في الجدول لا يساعد على تنفيذ الدرس	2.47	0.51	20.57%	82.22%	تُسهم بدرجة كبيرة
10	إلغاء حصص التربية الرياضية نهاية كل فصل دراسي لتعويض النقص في المواد الأخرى	2.47	0.63	25.49%	82.22%	تُسهم بدرجة كبيرة
11	أجد صعوبة في ضبط التلاميذ أثناء الحصة	2.43	0.63	25.73%	81.11%	تُسهم بدرجة كبيرة
12	زمن حصة التربية الرياضية لا يتناسب مع حجم الأنشطة المقررة	2.43	0.63	25.73%	81.11%	تُسهم بدرجة كبيرة
13	عدم اهتمام المسؤولين بإعطاء دورات تدريبية لمعلم التربية الرياضية لأحدث أساليب التدريس الحديثة	2.40	0.72	30.17%	80.00%	تُسهم بدرجة كبيرة
14	المنهج يحتاج إلى تطوير	2.40	0.67	28.11%	80.00%	تُسهم بدرجة كبيرة
15	لا تهتم إدارة المدرسة بتخصيص وقت للنشاط الداخلي خلال اليوم الدراسي	2.13	0.82	38.41%	71.11%	تُسهم بدرجة كبيرة
	الدرجة الكلية	2.50	0.25	9.91%	83.19%	تُسهم بدرجة كبيرة

الجدول (7) بين المتوسط الحسابي والانحراف المعياري والنسبة المئوية لإجابات عينة الدراسة حول المحور مرتبة تنازلياً، ويلاحظ من خلال النسب المئوية والمتوسط الحسابي أن إجابات الباحثين كانت تشير إلى " عدم توفر وسائل تعليمية في المدرسة " يحتل المرتبة الأولى بنسبة 88.89% ، تأتي بعد ذلك " عدم وجود ملاعب رياضية كافية " في المرتبة الثانية وبنسبة 87.78%، يليها بالمرتبة الثالثة " أجد صعوبة في أداء بعض المهارات الأساسية أمام التلاميذ

"بنسبة 86.67%، ويلاحظ من التحليل انخفاض الأهمية النسبية للعبارة " لا تهتم إدارة المدرسة بتخصيص وقت للنشاط الداخلي خلال اليوم الدراسي " حيث جاءت في المرتبة الأخيرة بنسبة 71.11%، وان الرأي السائد للدرجة الكلية لبعدها معوقات مهنية التي تواجه معلم التربية الرياضية بمرحلة التعليم الأساسي كان يشير إلى (تُسهم بدرجة كبيرة) ، حيث بلغ المتوسط الحسابي (2.50) وبنسبة مئوية بلغت (83.19%) وبحسب إجابات عينة الدراسة بالكامل، وهذا يؤكد على أن المعوقات المهنية التي تواجه معلم التربية الرياضية بمرحلة التعليم الأساسي كان تسهم وبدرجة كبيرة في عدم تنفيذ ما هو مطلوب منهم.

2- ما هي أهم المعوقات الإجتماعية التي تواجه معلم التربية البدنية بمرحلة التعليم الأساسي .

جدول (8)

يبين المتوسط الحسابي والانحراف المعياري والنسبة المئوية لإجابات عينة الدراسة في البعد الثاني " المعوقات الإجتماعية التي تواجه معلم التربية البدنية بمرحلة التعليم الأساسي "

ت	العبارات	المتوسط المرجح	الانحراف المعياري	معامل الاختلاف	النسبة المئوية	الرأي السائد
1	المجتمع لا يقدر معلم التربية الرياضية	2.70	0.53	19.81%	90.00%	تُسهم بدرجة كبيرة جداً
2	نقص الوعي لدى المجتمع بدور التربية الرياضية المدرسية في التنشئة السليمة للتلاميذ	2.67	0.55	20.50%	88.89%	تُسهم بدرجة كبيرة جداً
3	بعض أولياء الأمور يمنعون أبنائهم من الاشتراك في النشاطات الرياضية المدرسية	2.53	0.57	22.55%	84.44%	تُسهم بدرجة كبيرة
4	يتم أحياناً تكليفي بأعمال مدرسية كثيرة ليست لها صلة بتخصصي	2.53	0.68	26.90%	84.44%	تُسهم بدرجة كبيرة
5	القرارات الإدارية تمنعني من إجبار التلاميذ ارتداء الزي الرياضي في الحصص	2.53	0.57	22.55%	84.44%	تُسهم بدرجة كبيرة
6	انتشار بعض المفاهيم الخاطئة عن التربية الرياضية	2.50	0.63	25.19%	83.33%	تُسهم بدرجة كبيرة
7	عدم تقدير إدارة المدرسة معلم التربية الرياضية كباقي معلمي المواد الأخرى	2.50	0.68	27.29%	83.33%	تُسهم بدرجة كبيرة
8	عدم اهتمام وسائل الإعلام بإظهار دور الرياضة المدرسية	2.47	0.63	25.49%	82.22%	تُسهم بدرجة كبيرة
9	إدارة المدرسة غير مهتمة بالنشاط المدرسي الداخلي والخارجي	2.43	0.68	27.90%	81.11%	تُسهم بدرجة كبيرة
10	إحساسي بنظرة المجتمع المتدنية لمهنتي يحبط طموحاتي المهنية	2.37	0.72	30.35%	78.89%	تُسهم بدرجة كبيرة

11	لا يوجد تعاون بين معلم التربية الرياضية ومعلمي المواد الأخرى في المدرسة	2.33	0.80	34.38%	77.78%	نُسَّهم بدرجة كبيرة
12	عدم اقتناع إدارة المدرسة بأهمية التربية الرياضية	2.33	0.71	30.48%	77.78%	نُسَّهم بدرجة كبيرة
13	مهنة تدريس التربية الرياضية لا توفر لي مركز اجتماعي مرموق	2.30	0.60	25.91%	76.67%	نُسَّهم بدرجة كبيرة
14	عدم رضائي على مهنتي في التدريس	2.27	0.69	30.51%	75.56%	نُسَّهم بدرجة كبيرة
15	أخجل أن أعرف نفسي كمعلم للتربية الرياضية	2.17	0.75	34.46%	72.22%	نُسَّهم بدرجة محدودة
	الدرجة الكلية	2.44	0.34	13.76%	81.41%	نُسَّهم بدرجة كبيرة

الجدول (8) بين المتوسط الحسابي والانحراف المعياري والنسبة المئوية لإجابات عينة الدراسة حول المحور مرتبة تنازلياً، ويلاحظ من خلال النسب المئوية والمتوسط الحسابي أن إجابات المبحوثين كانت تشير إلى "المجتمع لا يقدر معلم التربية الرياضية" يحتل المرتبة الأولى بنسبة 90%، تأتي بعد ذلك "نقص الوعي لدى المجتمع بدور التربية الرياضية المدرسية في التنشئة السليمة للتلاميذ" في المرتبة الثانية وبنسبة 88.89%، يليها بالمرتبة الثالثة "بعض أولياء الأمور يمنعون أبناءهم من الاشتراك في النشاطات الرياضية المدرسية" بنسبة 84.44%، ويلاحظ من التحليل انخفاض الأهمية النسبية للعبارة "أخجل أن أعرف نفسي كمعلم للتربية الرياضية" حيث جاءت في المرتبة الأخيرة بنسبة 72.22%، وان الرأي السائد للدرجة الكلية لبعد المعوقات الاجتماعية التي تواجه معلم التربية الرياضية بمرحلة التعليم الأساسي كان يشير إلى (نُسَّهم بدرجة كبيرة)، حيث بلغ المتوسط الحسابي (2.44) وبنسبة مئوية بلغت (81.41%) وبحسب إجابات عينة الدراسة بالكامل، وهذا يؤكد على أن المعوقات الاجتماعية التي تواجه معلم التربية الرياضية بمرحلة التعليم الأساسي كان تسهم وبدرجة كبيرة في عدم تنفيذ ما هو مطلوب منهم.

3. هل هناك فروق في المعوقات التي تواجه معلم التربية البدنية تبعاً لبعض المتغيرات)

النوع - العمر - المؤهل - الحالة الاجتماعية - الخبرة (بمرحلة التعليم الأساسي

لإختبار ما إذا كان هناك دور لخصائص العينة المتمثلة في (النوع، العمر، المؤهل، الحالة الاجتماعية، الخبرة) في المعوقات التي تواجه معلم التربية الرياضية بمرحلة التعليم الأساسي تم استخدام اختبار "ت"، واختبار "ف" تحليل التباين، لمتوسطات إجابات مفردات العينة على جميع العبارات المتعلقة بالمعوقات التي تواجه معلم التربية الرياضية بمرحلة التعليم

الأساسي (كمتغير تابع) مع خصائص عينة الدراسة كمتغير مستقل فكانت النتائج كما في الجدول التالي حيث كانت:

الفرضية الصفريّة: لا يوجد دور ذو دلالة إحصائية لخصائص العينة في المعوقات التي تواجه معلم التربية الرياضية بمرحلة التعليم الأساسي.

مقابل الفرضية البديلة: يوجد دور ذو دلالة إحصائية لخصائص العينة في المعوقات التي تواجه معلم التربية الرياضية بمرحلة التعليم الأساسي.

أ- نوع الجنس: جدول (9) يبين المتوسطات الحسابية وقيمة "ت" لإجابات الباحثين من عينة الدراسة للمعوقات التي تواجه معلم التربية البدنية بمرحلة التعليم الأساسي تعزى لنوع الجنس

ت	الجنس	المتوسط الحسابي	الفرق		قيمة ت	مستوى الدلالة
			ذكور	إناث		
1	المعوقات المهنية	2.579	2.352	0.227	2.671*	0.012
2	معوقات إجتماعية	2.446	2.436	0.009	0.071	0.944
3	المعوقات المهنية والاجتماعية	2.512	2.394	0.118	1.562	0.130

(**) دالإحصائياً عند مستوى دلالة (0.01). (*) دالإحصائياً عند مستوى دلالة (0.05).

من خلال الجدول رقم (9) نلاحظ أن :

1- قيمة إحصائي الاختبار "ت" لدور الجنس في المعوقات المهنية قد بلغت (2.671) بدلالة معنوية محسوبة (0.012) وهي أقل من مستوى المعنوي (0.05) لذلك نقبل بالفرضية البديلة وهذا يدل على وجود دور ذو دلالة للجنس في تحديد وجهات نظر عينة الدراسة للمعوقات المهنية التي يعانون منها، وقد كانت لصالح الذكور.

2- قيمة إحصائي الاختبار "ت" لدور الجنس في المعوقات الاجتماعية قد بلغت (0.071) بدلالة معنوية محسوبة (0.944) وهي أكبر من مستوى المعنوي (0.05) لذلك نقبل بالفرضية الصفريّة وهذا يدل على عدم وجود دور ذو دلالة للجنس في تحديد وجهات نظر عينة الدراسة للمعوقات الاجتماعية التي يعانون منها.

قيمة إحصائي الاختبار "ت" لدور الجنس في الدرجة الكلية للمعوقات المهنية والاجتماعية قد بلغت (1.562) بدلالة معنوية محسوبة (0.130) وهي أكبر من مستوى المعنوي (0.05) لذلك

الدلالة المعنوية المحسوبة	إحصائي الاختبار F	متوسط المربعات	درجات الحرية	مجموع المربعات	مصدر الاختلاف	متغيرات الدراسة
0.414	0.911	0.056	2	0.112	بين المجموعات	المعوقات المهنية
		0.062	27	1.663	داخل المجموعات	
			29	1.775	المجموع	
0.490	0.733	0.084	2	0.169	بين المجموعات	المعوقات الإجتماعية
		0.115	27	3.107	داخل المجموعات	
			29	3.275	المجموع	
0.882	0.126	0.006	2	0.011	بين المجموعات	الدرجة الكلية
		0.045	27	1.206	داخل المجموعات	
			29	1.218	المجموع	

نقبل بالفرضية الصفرية وهذا يدل على عدم وجود دور ذو دلالة للجنس في تحديد وجهات نظر عينة الدراسة لمجمل المعوقات المهنية والاجتماعية التي يعانون منها.

ب- فئات الخبرة .

جدول (10) يبين المتوسطات الحسابية وقيمة "ف" لإجابات الباحثين من عينة الدراسة للمعوقات التي تواجه معلم التربية البدنية بمرحلة التعليم الأساسي تعزى لفئات الخبرة (**دالإحصائياً عند مستوى دلالة (0.01). (*دالإحصائياً عند مستوى دلالة (0.05).

من خلال الجدول رقم (10) نلاحظ أن :

1. قيمة إحصائي الاختبار "ف" لدور فئات الخبرة في المعوقات المهنية قد بلغت (0.911) بدلالة معنوية محسوبة (0.414) وهي أكبر من مستوى المعنوي (0.05) لذلك نقبل بالفرضية الصفرية وهذا يدل على عدم وجود دور ذو دلالة لفئات الخبرة في تحديد وجهات نظر عينة

- الدراسة للمعوقات المهنية التي يعانون منها.
2. قيمة إحصائي الاختبار "ف" لدور فئات الخبرة في المعوقات الاجتماعية قد بلغت (0.733) بدلالة معنوية محسوبة (0.490) وهي أكبر من مستوى المعنوي (0.05) لذلك نقبل بالفرضية الصفرية وهذا يدل على عدم وجود دور ذو دلالة لفئات الخبرة في تحديد وجهات نظر عينة الدراسة للمعوقات الاجتماعية التي يعانون منها.
3. قيمة إحصائي الاختبار "ف" لدور فئات الخبرة في الدرجة الكلية للمعوقات المهنية والاجتماعية قد بلغت (0.126) بدلالة معنوية محسوبة (0.882) وهي أكبر من مستوى المعنوي (0.05) لذلك نقبل بالفرضية الصفرية وهذا يدل على عدم وجود دور ذو دلالة لفئات الخبرة في تحديد وجهات نظر عينة الدراسة لمجمل المعوقات المهنية والاجتماعية التي يعانون منها.

ج- المستوى التعليمي:

جدول (11) يبين المتوسطات الحسابية وقيمة "ف" لإجابات الباحثين من عينة الدراسة للمعوقات التي تواجه معلم التربية البدنية بمرحلة التعليم الأساسي تعزى للمستوى التعليمي

متغيرات الدراسة	مصدر الاختلاف	مجموع المربعات	درجات الحرية	متوسط المربعات	إحصائي الاختبار F	الدلالة المعنوية المحسوبة
المعوقات المهنية	بين المجموعات	0.083	1	0.083	1.380	0.250
	داخل المجموعات	1.692	28	0.060		
	المجموع	1.775	29			
المعوقات الإجتماعية	بين المجموعات	0.011	1	0.011	0.090	0.766
	داخل المجموعات	3.265	28	0.117		
	المجموع	3.275	29			

0.658	0.201	0.009	1	0.009	بين المجموعات	الدرجة الكلية
		0.043	28	1.209	داخل المجموعات	
			29	1.218	المجموع	

(**) دال إحصائياً عند مستوى دلالة (0.01). (*) دال إحصائياً عند مستوى دلالة (0.05)

من خلال الجدول رقم (11) نلاحظ أن :

1. قيمة إحصائي الاختبار "ف" لدور المستوى التعليمي في المعوقات المهنية قد بلغت (1.380) بدلالة معنوية محسوبة (0.250) وهي أكبر من مستوى المعنوي (0.05) لذلك نقبل بالفرضية الصفرية وهذا يدل على عدم وجود دور ذو دلالة للمستوى التعليمي في تحديد وجهات نظر عينة الدراسة للمعوقات المهنية التي يعانون منها.

2. قيمة إحصائي الاختبار "ف" لدور المستوى التعليمي في المعوقات الاجتماعية قد بلغت (0.090) بدلالة معنوية محسوبة (0.766) وهي أكبر من مستوى المعنوي (0.05) لذلك نقبل بالفرضية الصفرية وهذا يدل على عدم وجود دور ذو دلالة للمستوى التعليمي في تحديد وجهات نظر عينة الدراسة للمعوقات الاجتماعية التي يعانون منها.

قيمة إحصائي الاختبار "ف" لدور المستوى التعليمي في الدرجة الكلية للمعوقات المهنية والاجتماعية قد بلغت (0.201) بدلالة معنوية محسوبة (0.658) وهي أكبر من مستوى المعنوي (0.05) لذلك نقبل بالفرضية الصفرية وهذا يدل على عدم وجود دور ذو دلالة للمستوى التعليمي في تحديد وجهات نظر عينة الدراسة لمجمل المعوقات المهنية والاجتماعية التي يعانون منها.

د- الفئات العمرية :

جدول (12) يبين المتوسطات الحسابية وقيمة "ف" لإجابات الباحثين من عينة الدراسة للمعوقات التي تواجه معلم التربية البدنية بمرحلة التعليم الأساسي تعزى للفئات العمرية (** دال إحصائياً عند مستوى دلالة (0.01). (*) دال إحصائياً عند مستوى دلالة (0.05).

من خلال الجدول رقم (12) نلاحظ أن :

1. قيمة إحصائي الاختبار "ف" لدور الفئات العمرية في المعوقات المهنية قد بلغت (0.472) بدلالة معنوية محسوبة (0.629) وهي أكبر من مستوى المعنوي (0.05) لذلك نقبل بالفرضية الصفرية وهذا يدل على عدم وجود دور ذو دلالة للفئات العمرية في تحديد وجهات نظر عينة الدراسة للمعوقات المهنية التي يعانون منها.

الدلالة المعنوية المحسوبة	إحصائي الاختبار F	متوسط المربعات	درجات الحرية	مجموع المربعات	مصدر الاختلاف	متغيرات الدراسة
0.629	0.472	0.030	2	0.060	بين المجموعات	المعوقات المهنية
		0.064	27	1.715	داخل المجموعات	
			29	1.775	المجموع	
0.088	2.657	0.269	2	0.539	بين المجموعات	المعوقات الإجتماعية
		0.101	27	2.737	داخل المجموعات	
			29	3.275	المجموع	
0.104	2.459	0.094	2	0.188	بين المجموعات	الدرجة الكلية
		0.038	27	1.030	داخل المجموعات	
			29	1.218	المجموع	

3. قيمة إحصائي الاختبار "ف" لدور الفئات العمرية في المعوقات الاجتماعية قد بلغت (2.657)

الدلالة المعنوية المحسوبة	إحصائي الاختبار F	متوسط المربعات	درجات الحرية	مجموع المربعات	مصدر الاختلاف	متغيرات الدراسة
0.520	0.773	0.048	3	0.145	بين المجموعات	المعوقات المهنية
		0.063	26	1.630	داخل المجموعات	
			29	1.775	المجموع	
0.599	0.635	0.075	3	0.224	بين المجموعات	المعوقات الإجتماعية
		0.117	26	3.052	داخل المجموعات	
			29	3.275	المجموع	

بدلالة معنوية محسوبة (0.088) وهي أكبر من مستوى المعنوي (0.05) لذلك نقبل بالفرضية

0.673	0.519	0.023	3	0.069	بين المجموعات	الدرجة الكلية
		0.044	26	1.149	داخل المجموعات	
			29	1.218	المجموع	

الصفيرية وهذا يدل على عدم وجود دور ذو دلالة للفئات العمرية في تحديد وجهات نظر عينة الدراسة للمعوقات الاجتماعية التي يعانون منها.

4. قيمة إحصائي الاختبار "ف" لدور الفئات العمرية في الدرجة الكلية للمعوقات المهنية والاجتماعية قد بلغت (2.459) بدلالة معنوية محسوبة (0.107) وهي أكبر من مستوى المعنوي (0.05) لذلك نقبل بالفرضية الصفيرية وهذا يدل على عدم وجود دور ذو دلالة للفئات العمرية في تحديد وجهات نظر عينة الدراسة لمجمل المعوقات المهنية والاجتماعية التي يعانون منها.

هـ- الحالة الاجتماعية :

جدول (13) يبين المتوسطات الحسابية وقيمة "ف" لإجابات الباحثين من عينة الدراسة للمعوقات التي تواجه معلم التربية البدنية بمرحلة التعليم الأساسي تعزى للحالة الاجتماعية (**دالإحصائياً عند مستوى دلالة (0.01). (*دالإحصائياً عند مستوى دلالة (0.05).

من خلال الجدول رقم (13) نلاحظ أن :

1. قيمة إحصائي الاختبار "ف" لدور الحالة الاجتماعية في المعوقات المهنية قد بلغت (0.773) بدلالة معنوية محسوبة (0.520) وهي أكبر من مستوى المعنوي (0.05) لذلك نقبل بالفرضية الصفيرية وهذا يدل على عدم وجود دور ذو دلالة للحالة الاجتماعية في تحديد وجهات نظر عينة الدراسة للمعوقات المهنية التي يعانون منها.

2. قيمة إحصائي الاختبار "ف" لدور الحالة الاجتماعية في المعوقات الاجتماعية قد بلغت (0.635) بدلالة معنوية محسوبة (0.599) وهي أكبر من مستوى المعنوي (0.05) لذلك نقبل بالفرضية الصفيرية وهذا يدل على عدم وجود دور ذو دلالة للحالة الاجتماعية في تحديد وجهات نظر عينة الدراسة للمعوقات الاجتماعية التي يعانون منها.

3. قيمة إحصائي الاختبار "ف" لدور الحالة الاجتماعية في الدرجة الكلية للمعوقات المهنية

والاجتماعية قد بلغت (0.519) بدلالة معنوية محسوبة (0.673) وهي أكبر من مستوى المعنوي (0.05) لذلك نقبل بالفرضية الصفرية وهذا يدل على عدم وجود دور ذو دلالة الحالة الاجتماعية في تحديد وجهات نظر عينة الدراسة لمجمل المعوقات المهنية والاجتماعية التي يعانون منها.

التوصيات

- 1- الأهتمام بحصة التربية البدنية في المدارس من قبل كل المختصين والمسؤولين
- 2- توفير الأماكن الضرورية والأدوات اللازمة لحصة التربية البدنية
- 3- إجراء دورات وورش عمل متخصصة لمعلمي التربية البدنية تشتمل على أساليب التدريس والقياس والتقويم
- 4- مشاركة الخبراء وذوي الأختصاص والمعلمين في وضاع منهاج واضح ومحدد للتربية البدنية يلبي حاجات الطلبة وميولهم ورغباتهم
- 5- جعل علامة التربية البدنية تدخل ضمن التقدير العام بحيث تعد مادة أساسية لها امتحاناتها المختلفة ، مما يعطى مادة التربية البدنية اهتماما والتزاما من الطلبة والمجتمع .
- 6- ضرورة إهتمام وسائل الإعلام بشردور الرياضة المدرسية في المجتمع

المراجع

- 1- إبراهيم عرمان ، محمود النواجعة (2010) : المعوقات التي تواجه معلمي التربية الرياضية في الموقف التعليمي في محافظة الخليل ، بحث منشور كلية العلوم التربوية جامعة القدس.
- 2- أحمد ماهر ، إيمان أحمد ، عبد المجيد أنور (2015) : التدريس في التربية الرياضية بين النظرية والتطبيق ط1 دارالفكر العربي القاهرة
- 3- أمين الخولى (2006) : التربية الحركية وحق الطفل في الحركة ، بحث منشور ، كلية التربية الرياضية للبنات ، جامعة الإسكندرية
- 4- أمين الخولى (2004) :
- 5- جمال على (2007) : الحديث في الإدارة الرياضية والإدارة العامة ، مركزالمتاب للنشر القاهرة
- 6- رشيد عامر (2001) المشكلات المهنية التي تواجه معلمي ومعلمات التربية الرياضية وعلاقتها بالتوافق النفسى والجنس والخبرة ، بحث منشور مجلة كلية التربية الرياضية للبنات جامعة الاسكندرية
- 7- زينب على ، غادة جلال (2008) : طرق تدريس التربية الرياضية – الأسس النظرية والتطبيقات العملية ، دار الفكر العربي القاهرة

- 8- الشبول مندر (2000): إدارة الصف ، مجلة رسالة المعلم ،مج (40) وزارة التربية والتعليم الأردن
- 9- صلاح الدين علام (2000): القياس والتقويم التربوي النفسى – أساسياته وتطبيقاته وتوجهاته المعاصرة دار الفكر العربى القاهرة
- 10- طارق بدر الدين ، ميلاد عقيلة (2007): دراسة تحليلية لبعض المشكلات المهنية لمعلمى التربية البدنية بمرحلة التعليم الاساسى ليبيا
- 11- عصام متولى (2011): طرق تدريس التربية البدنية بين النظرية والتطبيق ، دار الوفاء لدنيا الطباعة والنشر ، الاسكندرية
- 12- عودات ، معين ، عبد الحكيم (2007): المشكلات المهنية التى تواجه مدرس التربية الرياضية فى المدارس الحكومية ، رسالة ماجستير منشورة ، الجامعة الأردنية
- 13- فايز أبو عريضة (2005): دور الإدارة المدرسية فى تفعيل مشاركة الطلبة فى النشاط الرياضى الداخلى ، بحث منشور ، مجلة العلوم التربوية البحرين
- 14- فائزة الأخضر، منى الدهمانى ، عيادة الطاهر (2016): تقويم المهارات التدريسية لمعلمى التربية البدنية بالمرحلة الأعدادية طرابلس ، بحث منشور مجلة كلية التربية الرياضية الجامعة الأردنية
- 15- محمد عزمى (2004): درس التربية الرياضية فى مرحلة التعليم الأساسى بين النظرية والتطبيق ، دار الوفاء لنيا الطباعة والنشر ، الاسكندرية
- 16- محمد سعفان (2002): المعلم إعدادة ومكانته وأدواره فى التربية العامة – التربية الخاصة-الإرشاد النفسى – الطبعة الأولى - دار الكتاب الحديث
- 17- موسى ابولبوح (2008): مدى ممارسة معلمى التربية الرياضية لمبادئ التدريس الفعال وعلاقتها ببعض المتغيرات ، ابحاث اليرموك ، سلسلة العلوم الإنسانية والاجتماعية ، المجلد (18) العدد(4) شبكة الانترنت
- 18- تامر الملاح : [kenan online.com /tamer2011.com](http://kenan online.com/tamer2011.com)
- 19- تامر شراكي : [kenan aonline.com /tamersfexx.com](http://kenan aonline.com/tamersfexx.com)